

COMO DETECTAR E RESOLVER PROBLEMAS DE PLAGIO NO TCC



descomplicado



Francisco Sales da Cunha Neto
@tcc.descomplicado

Quando ocorre o plágio?

O plágio acontece quando utilizo o pensamento de um autor ou o dado de uma fonte sem a devida menção. Dessa forma, acabo passando a ideia de que o texto é meu.

Como evitar o plágio?

O texto deve ser sempre um diálogo entre você e os autores. Você deve aparecer no texto, mas sempre que expor a ideia de um autor, dê os créditos a ele. Para isso, use citações indiretas ou diretas

O que são citações indiretas?

Citações indiretas ocorrem quando você menciona as **ideias de um autor** com a **suas palavras**. É a sua interpretação do pensamento do autor. Esse tipo de citação também é conhecido como **paráfrase**.



CITAÇÕES INDIRETAS

Exemplo 1:

É importante destacar que as pessoas com AH/SD são aquelas que apresentam potencial superior em alguma das seguintes áreas: intelectual, liderança, psicomotricidade e artes. Tais habilidades podem se manifestar nos sujeitos de forma isolada ou combinada (BRASIL, 2008).

Exemplo 2:

Para Solow (2001), quando as famílias desconhecem as concepções de AH/SD, podem enfrentar maiores dificuldades para direcionar o estímulo aos seus respectivos filhos. Já os pais que foram esclarecidos acerca dessa temática terão maiores subsídios para decidir sobre os encaminhamentos para estimular as AH/SD dos seus filhos.

Em citações indiretas, autor e ano devem ser informados. Indicar página é opcional.



O que são citações diretas?

Citações diretas ocorrem quando você **transcreve** no texto a ideia do autor, isto é, da mesma forma que encontrou na fonte.

Elas podem ser **curtas** ou **longas**.



CITAÇÕES DIRETAS CURTAS

Citações diretas curtas são aquelas que compreendem **até 3 linhas**.

Exemplo:

Esta pesquisa caracterizou-se como qualitativa do tipo estudo de caso. A opção pela abordagem qualitativa deveu-se ao fato de esta ter como finalidade aprofundar "[...] ações e relações humanas, um lado não perceptível e não captável em equações, médias e estatísticas" (MINAYO, 2000, p. 22). A partir desse entendimento, o estudo de caso foi selecionado como método de pesquisa a fim de subsidiar a compreensão de fenômenos sociais complexos (YIN, 2010).

Formatação: dispostas entre aspas, em parágrafo comum.

Devem ser informados sobrenome, ano e página.



CITAÇÕES DIRETAS LONGAS

Citações diretas longas são aquelas **acima de 3 linhas**.

Exemplo:

Outras famílias se sentem envaidecidas por ter um filho com AH/SD. A esse respeito, segundo Delou (2007, p. 53):

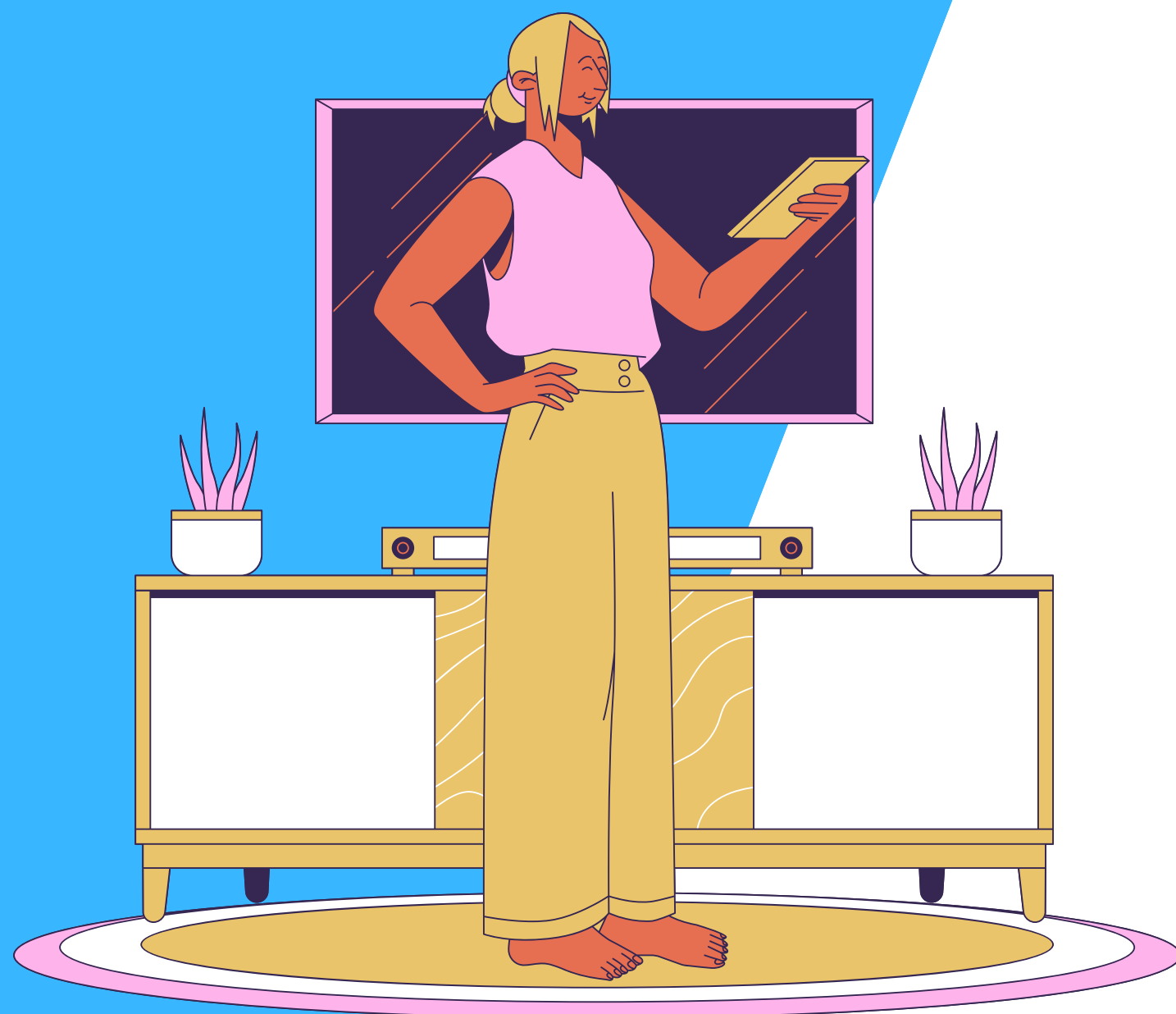
Quanto menos esclarecida for a família, mais ela fantasiará os proveitos e vantagens que poderá tirar da situação de ter um filho com altas habilidades/superdotação. Quanto mais esclarecida, mais conflitos poderá viver por não encontrar na sociedade receptividade, aceitação e atendimento apropriado às necessidades educacionais especiais de sua criança.

Para Solow (2001), quando as famílias desconhecem as concepções de AH/SD,

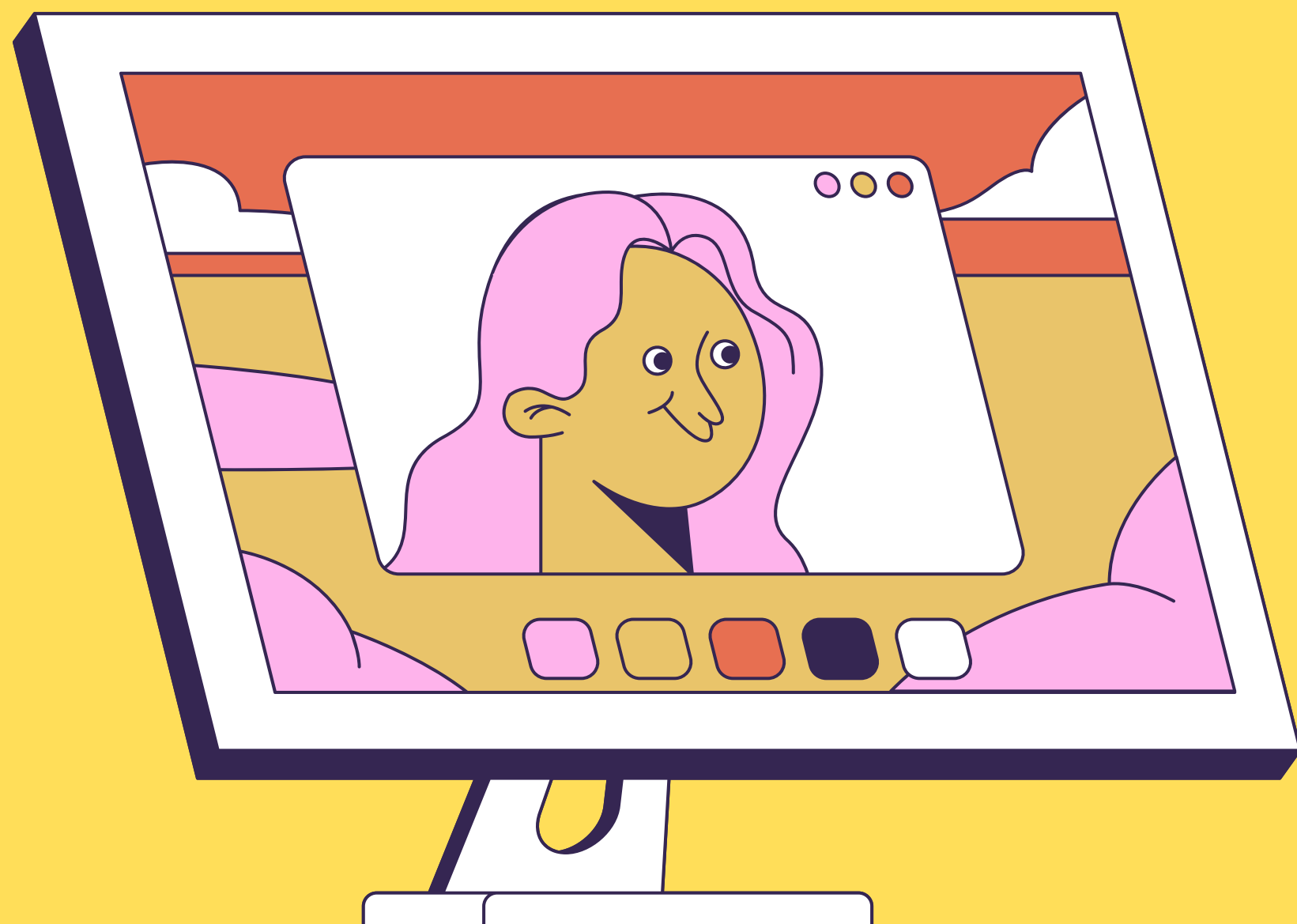
Formatação: Fonte menor que 12, texto justificado, alinhamento de 4cm e espaçamento simples.

Devem ser informados sobrenome, ano e página.

@tcc.descomplicado



QUER SABER MAIS SOBRE CITAÇÕES NO TCC?



Acesse:

**COMO FAZER CITAÇÕES EM TRABALHOS
ACADÊMICOS. [Clique aqui.](#)**

A ABNT NBR 10520. [Clique aqui.](#)

Citar é a melhor forma de evitar plágio!

Após finalizar a escrita do texto, você pode providenciar uma **análise anti-plágio**.

Alguns programas para verificar se há plágio no seu trabalho:



@tcc.descomplicado

Um exemplo de relatório:

Esse é um item do relatório plágius. Nele, pode-se verificar percentual de suspeitas e confirmação de plágio:

Resultado da análise

Estatísticas

Suspeitas na Internet: 43,86%

Percentual do texto com expressões localizadas na internet ⚠️.

Suspeitas confirmadas: 39,84%

Percentual do texto onde foi possível verificar a existência de trechos iguais nos endereços encontrados ⚠️.

Nesse relatório, o que ficar na cor preta não é plágio. O que permanecer noutras cores, é indício de plágio, especialmente quando estiver em vermelho. Isso é ilustrado no exemplo a seguir:

No quarto capítulo, realizou-se um breve resgate da profissão de assistente social, contextualizou-se o surgimento e o desenvolvimento do trabalho desse profissional no Brasil, bem como sua inserção na política de educação e na educação inclusiva. A educação inclusiva da pessoa com deficiência se tornou objeto de intervenção do serviço social devido, especialmente, às suas importantes contribuições para a inclusão social e escolar de todos.

Por fim, a conclusão traz o entendimento de que a educação inclusiva é uma concepção de ensino contemporânea que tem como objetivo garantir o direito de todos à educação, pressupõe a igualdade de oportunidades e a valorização das diferenças individuais para que as diversidades étnicas, sociais, culturais, intelectuais, físicas, sensoriais e de gênero sejam respeitadas e exploradas nos sistemas de ensino, de modo a garantir o acesso, a participação e a aprendizagem de todos, sem exclusão.



MAS HÁ PARTES QUE APARECEM COLORIDAS E QUE **NÃO SÃO PLÁGIO**, TAIS COMO:

Partes do template do TCC:

Trabalho de Conclusão de Curso apresentado à Coordenação do Curso de Serviço Social da Faculdade Evangélica do Piauí- FAEPI, como requisito essencial para a obtenção do título de bacharel em Serviço social.

Siglas:

APAE - Associações de Pais e Amigos dos Excepcionais

BNCC - Base Nacional Comum Curricular

Citação direta devidamente formatada:

[...] o papel da educação é soberano, tanto para a elaboração de estratégias apropriadas e adequadas para mudar as condições objetivas de reprodução, como para a auto mudança, consciente dos indivíduos chamados a concretizar a criação de uma ordem social metabólica radicalmente diferente (MÉSZÁROS, 2008, p. 65).

Referências:

REFERÊNCIAS

AINSCOW, M. Tornar a educação inclusiva: como esta tarefa deve ser conceituada? In: FAVERO, Osmar; FERREIRA, windyz (org). Tornar a Educação Inclusiva. Brasília., Unesco, 2009.

ALESSANDRINI, M. A inserção do assistente social na política educacional e na gestão da escola pública. Debates Sociais. São Paulo, ano 36, n.59, p.61, 2001.





O plágio geralmente ocorre quando um texto é posto como se fosse seu ou uma citação indireta. No entanto, foi apenas uma **cópia**.

Se o plágio ocorrer:

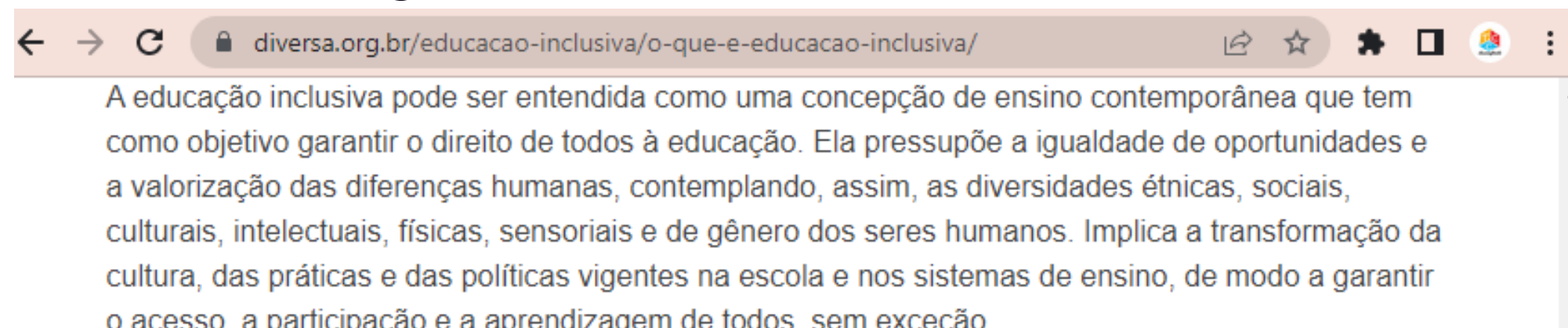
1. **Formate** corretamente as citações;
2. **Reescreva** o texto: expresse a ideia do autor com as suas palavras. Você pode utilizar sinônimos e reestruturar frases/parágrafos.

Um exemplo de reescrita:

Texto com plágio

Por fim, a conclusão traz o entendimento de que a educação inclusiva é uma concepção de ensino contemporânea que tem como objetivo garantir o direito de todos à educação, pressupõe a igualdade de oportunidades e a valorização das diferenças individuais para que as diversidades étnicas, sociais, culturais, intelectuais, físicas, sensoriais e de gênero sejam respeitadas e exploradas nos sistemas de ensino, de modo a garantir o acesso, a participação e a aprendizagem de todos, sem exclusão.

Texto plagiado



Na janela de pesquisa, tem-se o registro de onde foi retirado o texto. Observe a similaridade entre esse e o texto anterior.

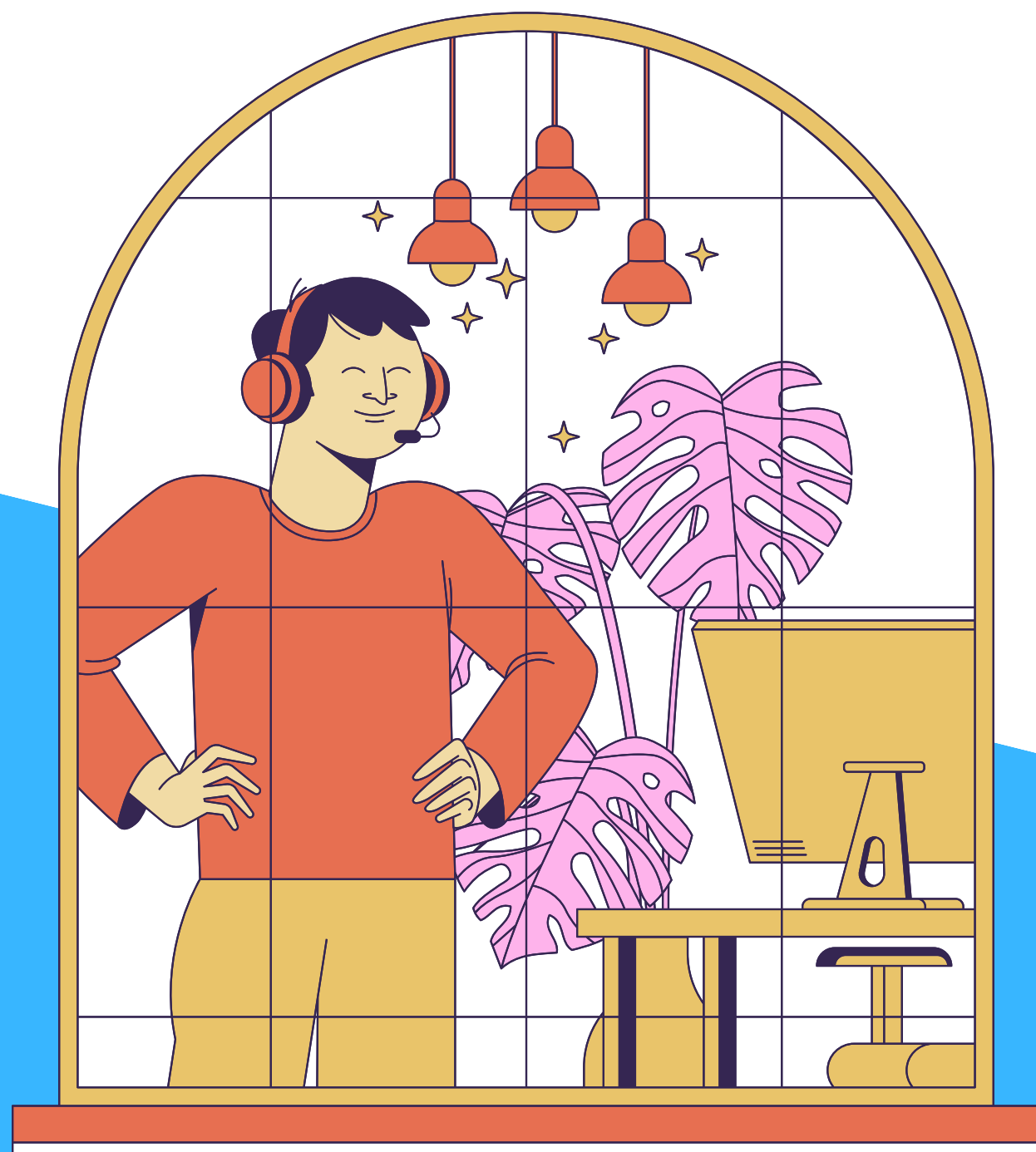
Texto reescrito:

Na conclusão deste estudo, tem-se a compreensão de que a educação inclusiva representa um entendimento contemporâneo de ensino e aprendizagem, cujo objetivo é a garantia do direito à educação. Nesse sentido, compreende oportunidades para todos e valorização das diferenças, garantindo o respeito à diversidade e a inclusão (INSTITUTO UNIBANCO, n./d.).



@tcc.descomplicado

Durante a reescrita você pode usar esses recursos:



[Clique aqui.](#)



[Clique aqui.](#)

Principais consequências do plágio constatado:



1. Reprovação no TCC;
2. Prisão ou pagamento de multa por violação de direitos autorais - Artigo 184 do código penal.



Acredite no seu potencial para elaborar um texto no qual consiga expressar suas ideias sobre um tema e dialogue com outros autores, citando-os corretamente.

Imagine um dia encontrar um texto seu sendo usado por outra pessoa com se fosse dela. Como você se sentiria e o que faria diante disso?

**Acesse o link
abaixo e solicite
um relatório
anti-plágio:**

[Clique aqui!](#)

**Siga-nos no
Instagram:**

[@tcc.descomplicado](#)

